

 <p>VERIFIRE Brandskyddsprojektering AB</p> <p>Kungsgatan 60, 111 22 Stockholm www.verifire.se</p>	<p>Uppdragsnamn</p> <p>Kungliga Konsthögskolan</p> <p>Brandtekniskt utlåtande</p> <p>Festlokalen Valvet</p>	<p>Dokumentnamn</p> <p>Brandtekniskt utlåtande</p>	
		<p>Uppdragsnummer</p> <p>10518</p>	<p>Sida</p> <p>1(8)</p>
<p>Upprättad av</p> <p>Rickard Lindberg</p>		<p>Datum</p> <p>2021-10-19</p>	<p>Revideringsdatum</p> <p>-</p>
		<p>Status</p> <p>Utlåtande</p>	<p>Version</p> <p>1</p>

1 Inledning

Detta utlåtande är upprättat för att utreda hur många personer som samtidigt tillåts vistas i festlokalen Valvet på nedre plan i Kungliga Konsthögskolans lokaler på Skeppsholmen i Stockholm.

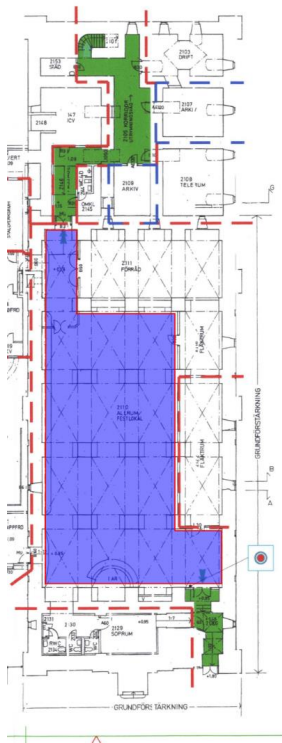
Platsbesök utfördes 2021-10-04.

2 Förutsättningar

Aktuell lokal är utformad som festlokal, vilket framgår av ritningsunderlag. Lokalen ska ånyo användas som festlokal av Kungliga Konsthögskolans studentkårer, men genomgår ingen byggnadsteknisk ändring eller ombyggnad. Det regelverk som gällde vid tidpunkten för brandritningarnas upprättade (2005) ska följas.

Brandritningar upprättade av FireTech Engineering 2005-04-12.

Lokalen är försedd med heltäckande brandlarm och talat utrymningslarm.

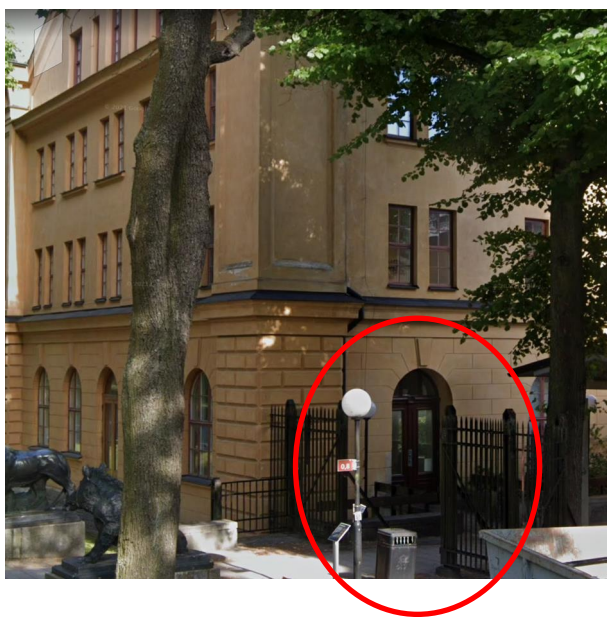


Figur 1. Aktuell lokal. Blåmarkerad

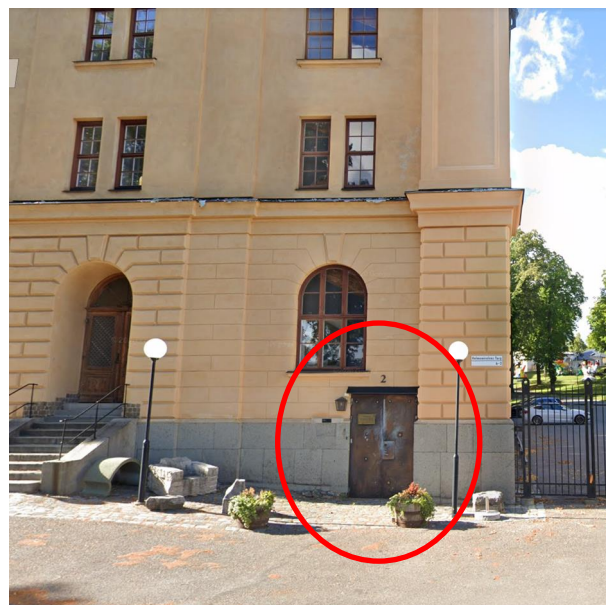
3 Utlåtande

Vid tidpunkten då lokalen togs i drift för sitt nuvarande verksamhetsområde (festlokal), fanns inga krav på att utrymning ska säkerställas särskilt för personer med funktionsnedsättning. I dagens regelverk finns krav på att publika lokaler ska kunna utrymmas även av personer med funktionsnedsättning, till exempel personer i rullstol. Då byggreglerna inte är retroaktiva ställs inga sådana krav i detta utlåtande, däremot lämnas vissa rekommendationer i nästa avsnitt som kan utföras om verksamheten önskar och anser behövt.

Utrymning av lokalen sker i nordlig respektive sydlig riktning, se bilder nedan.



Utrymningsdörr i nordlig riktning



Utrymningsdörr i sydlig riktning

3.1 Åtgärder

Nedanstående åtgärder ska genomföras för att lokalen ska kunna nyttjas för sitt ändamål.

1.

Lokalen är dimensionerad för högst 150 personers samtidiga vistelse. Denna begränsning utgörs av att samtliga dörrar för utrymning inte är bredare än 1,2 meter.

En skylt som upplyser om detta högsta tillåtna personantal ska monteras väl synlig i ingången till lokalen samt i baren, väl synlig för personal. Skylten ska utformas enligt exempel till höger och vara minst 210 x 140 mm.



I denna lokal
får vistas högst
150
personer

2.

I väg till utrymningsväg får inget hindrande material förvaras. Bilden är tagen i utrymningsväg i nordlig riktning. Minst 0,90 meters fri bredd ska alltid finnas i utrymningsvägar.

Då detta utrymme även utgör utrymningsväg får inget brännbart material förvaras i detta utrymme.

Materialet tas bort från utrymmet och förvaras på för ändamålet avsedd plats.

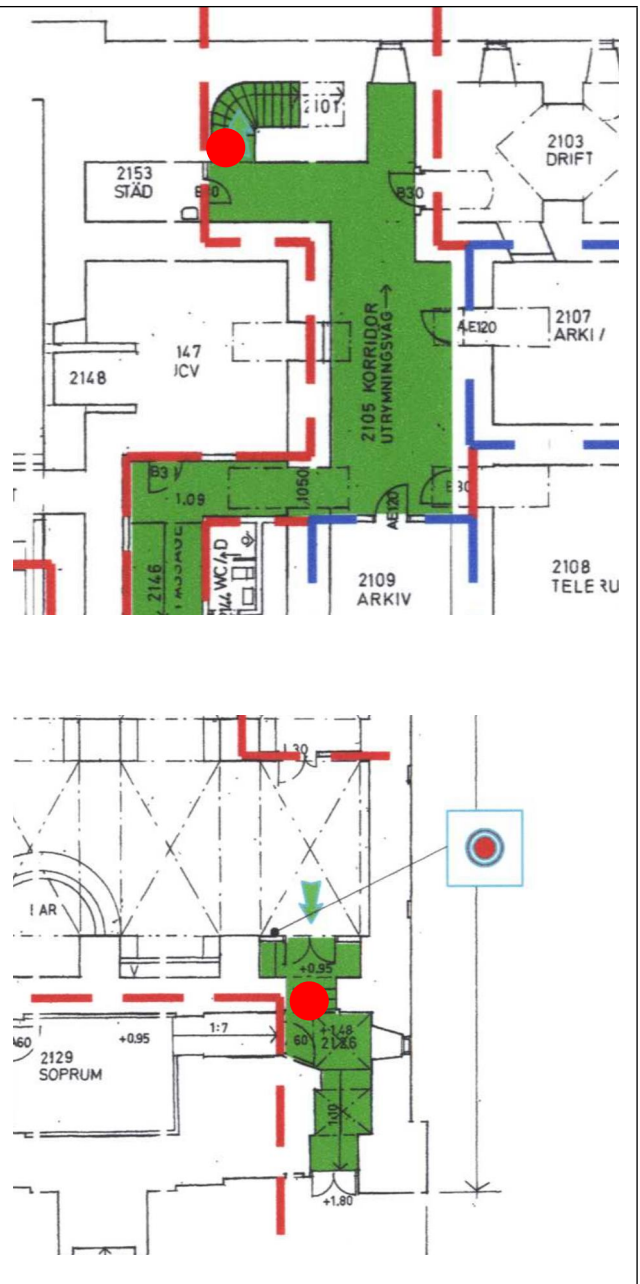


3.

Lokalen ska vara försedd med nödbelysning som tänds upp vid strömbortfall. Ej att förväxla med vägledande markeringar (gröna skivor med springande gubbe) som alltid lyser.

Nödbelysningsarmatur saknas i utrymningsväg i sydlig riktning samt i del av utrymningsväg i nordlig riktning. Se placering av kompletterande nödbelysningsarmatur i bilder till höger. Kompletterande armaturer är markerade med röd cirkel.

När dessa kompletteringar utförts ska samtliga nödbelysningsarmaturer kontrolleras med avseende på funktion vid strömbortfall. Armaturerna ska lysa i minst 60 minuter vid strömbortfall.

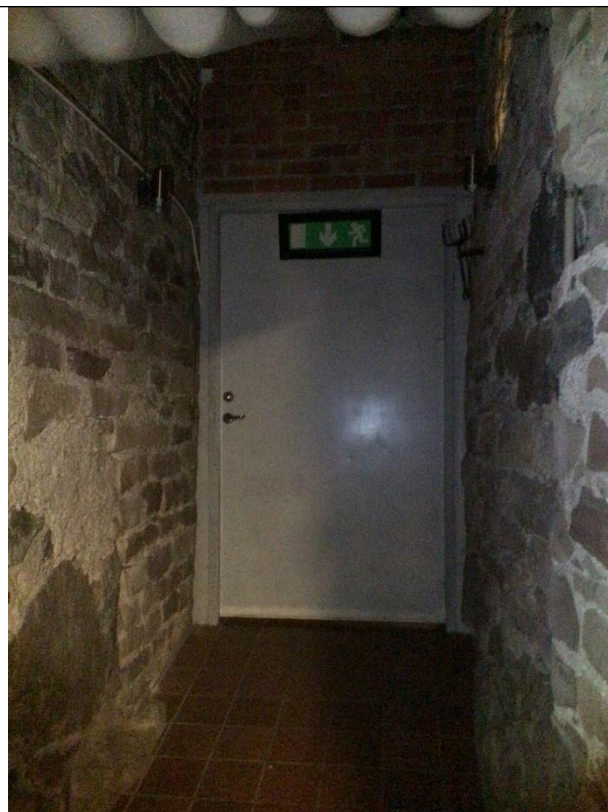


4.

Bilden är tagen på dörr från preparationsköket mot utrymningsväg i sydlig riktning. Dörren utgör brandcellsgräns men saknar dörrstängare.

Dörren ska även kunna nyttjas för utrymning för personal som vistas inne i köket. Utrymningen krävs inte för de som vistas i Valvet eller vid toaletterna utanför detta utrymme.

Dörren kompletteras med dörrstängare. Ovan dörren monteras en genomlyst vägledande markering. Befintlig efterlysande markering kan tas bort.



5.

Bilden är tagen på dörr i fasad dit utrymningsväg i nordlig riktning mynnar. Dörren öppnas genom att vred och trycke manövreras.

Dörren ska vara öppningsbar med endast nedåtgående trycke. Vred demonteras och ersätts med utrymningsbeslag SS-EN 179.



6.

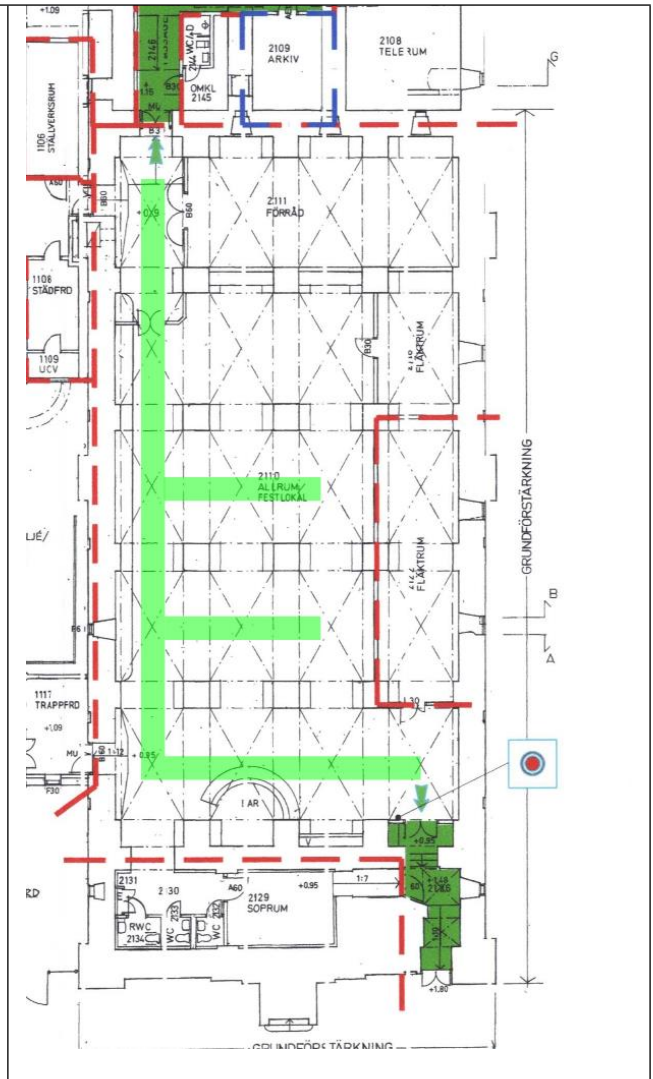
I lokalen finns ett utrymme som används för diverse förvaring. I detta utrymme finns även en dörr till bakomliggande fläktrum.

Utrymmet kan fortsättningsvis användas som förvaring av diverse material i samma omfattning som vid tidpunkten för platsbesöket. Fri väg fram till fläktrumsdörren ska dock finnas om minst 0,90 meter.



7.

Möblering i lokalen får inte ske i sådan omfattning att den hindrar utrymning. På ritning till höger markeras erforderliga vägar som ska hållas fria från hinderande material (ljusgröna streck) om minst 0,90 meters fri bredd.



8.

I lokalen finns ett elektriskt uttag som är styrt över brandlarmet. När brandlarmet aktiveras bryts strömmen till detta uttag. Detta uttag ska således användas för eventuell musikanläggning som då tystnar när utrymningslarmet aktiveras.

Brand- och utrymningslarmets funktion ska provas innan lokalen ånyo tas i drift som festlokal första gången. Brandlarmet ska aktiveras, utrymningslarmet ska då ljuda och detta uttag bryta strömmen.

Resultatet av provningen ska dokumenteras och förvaras på lämplig plats i verksamhetens systematiska brandskyddsarbete.



9.

En checklista för förhyrning har tagits fram som ska ges ut till ansvarig för lokalens arrangemang.

Kungliga Konsthögskolan ska säkerställa att detta dokument alltid tillhandahålls.

EJ PÅ BILD

4 Rekommendationer utöver krav

I detta avsnitt lämnas rekommendationer för att ytterligare höja säkerheten för utrymmande. Dessa rekommendationer ska inte ses som krav, utan endast utföras om verksamheten så önskar.

<p>i.</p> <p>I lokalens båda utrymningsriktningar finns trappor. Trappor utgör ett hinder för vissa personer med funktionsnedsättning, till exempel personer i rullstol. För att enkelt tillskapa en utrymningsväg som personer i rullstol kan användas kan utrymning ske via preparationsköket som är försedd med ramp.</p> <p>För att möjliggöra detta ska vägledande markeringar i lokalen som visar utrymning via den sydliga utrymningsvägen byta piktogram och visa utrymning med rullstolssymbol via preparationsköket. Dörr in till köket samt dörr ut i utrymningsväg förses med dörröppningsautomatik.</p>	<p>EJ PÅ BILD</p>
<p>ii.</p> <p>Vid tidpunkten för platsbesöket uppmärksammades att brandritningarna från 2005 inte visade brandcellsgränser i helt korrekt omfattning. Dessa bör justeras att visa rätt utformning.</p> <p>Vidare kunde det uppmärksammas i utrymningsväg i nordlig riktning att utrymningsvägen inte nyttjas så som den ska (vara fri från brännbart material) samt att vissa dörrar i detta utrymme hade nedsatt brandklass på grund av att till exempel överluftsdon monterats i dem.</p> <p>Det rekommenderas att brandskyddet dokumenteras i form av brandskyddsdokumentation samt brandritningar och att dessa arbetas in i byggnadens systematiska brandskyddsarbete så att sådana brister avhjälpas och undviks.</p>	<p>EJ PÅ BILD</p>