



# Arbetsordning vid Kungl. Konsthögskolan

Fastställd av högskolestyrelsen den 4 juni 2025 att gälla från 1 augusti 2025

# Innehållsförteckning

1. Arbetsordningens syfte .....	4
2. Kungl. Konsthögskolans övergripande organisation och ledning .....	4
2.1 Kollegialt inflytande i organisationen .....	5
3. Delegation av beslutanderätt .....	5
4. Former för beslutsfattande .....	6
5. Högskolestyrelse .....	6
5.1 Styrelsens beslutsbefogenheter .....	6
5.2 Styrelsens sammansättning .....	7
5.3 Styrelsens arbetsformer .....	8
6. Rektor .....	8
6.1 Rektors beslutsbefogenheter .....	8
6.2 Ledningsråd .....	10
6.3 Delegering .....	10
6.4 Prorektor (ställföreträdande rektor) .....	10
7. Institution för utbildning och forskning inom fri konst och arkitektur .....	10
7.1 Prefekt .....	10
7.2 Prefektens uppdrag .....	11
7.3 Institutionsnämnd .....	12
8. Övriga kollegiala organ .....	14
8.1 Nämnder .....	14
8.1.1 Lärar-och doktorandförslagsnämnd .....	14
8.1.2 Biblioteksnämnd .....	15

8.1.3 Antagningsnämnder .....	15
8.1.4 Personalansvarsnämnd.....	15
8.1.5 Disciplinnämnd.....	15
8.2 Råd .....	16
8.2.1 Höskolerådet .....	16
8.2.2 Forskningsråd.....	16
8.2.3 Råd för hantering av stiftelser och stipendier .....	16
8.2.4 Arbetsmiljö- och lika villkorsråd.....	17
9. Valberedning.....	17
10. Förvaltning.....	17

# 1 Arbetsordningens syfte

I enlighet med bestämmelserna i Högskolelagen och Högskoleförordningens 2 kap. ska högskolans styrelse fastställa en arbetsordning för verksamheten. Arbetsordningen ska innehålla viktiga föreskrifter om högskolans övergripande organisation, delegering av beslutanderätt, handläggning av ärenden och formerna i övrigt för verksamheten.

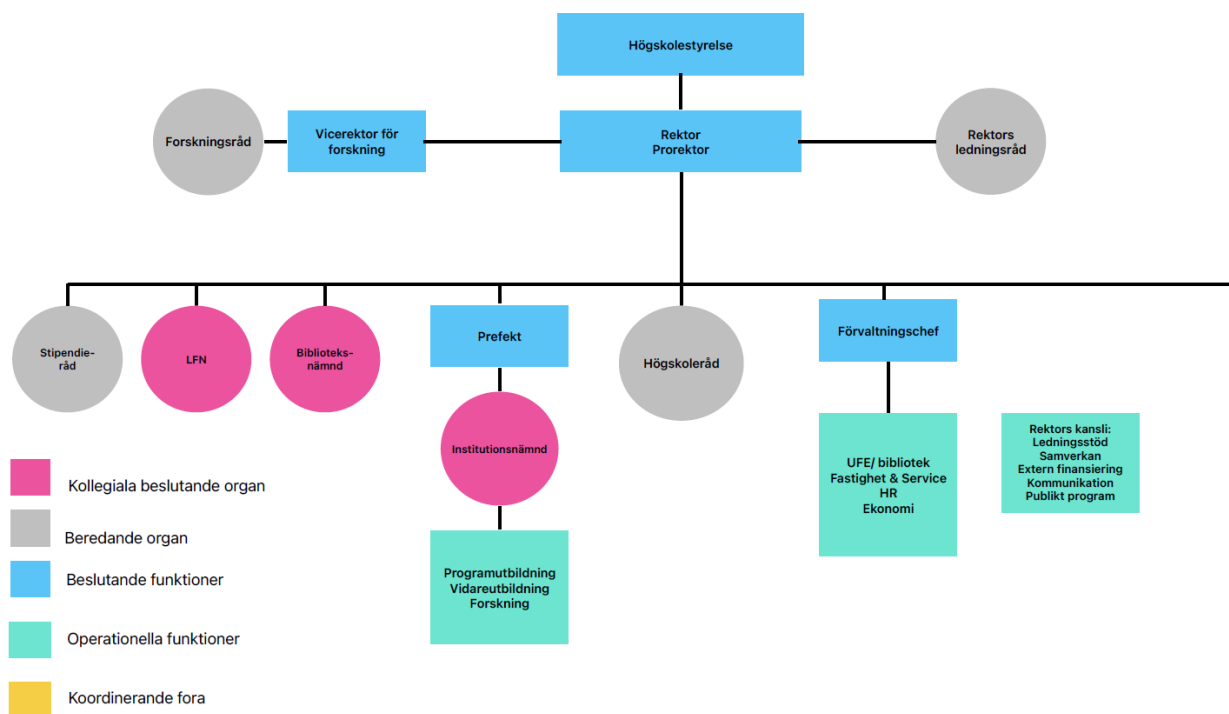
Arbetsordningens syfte är att tydliggöra ansvar och befogenheter samt att ge en överblick över organisationen. Detta dokument beskriver hur Kungl. Konsthögskolan (KKH) är organiserad, vilka uppgifter och beslutanderätter de olika organen har samt hur övergripande uppgifter har delegerats inom organisationen. En högskola består av många konstellationer. Här beskrivs enbart de organ och funktioner som bereder och beslutar i formell mening och som Högskolestyrelsen beslutar ska inrättas. Eventuella övriga grupperingar vari t ex samråd och projektledning sker och som rektor eller andra initierar beskrivs inte. Högskolans delegering av beslut beskrivs närmare i KKH:s Delegations- och beslutsordning samt Rektors delegation per befattningshavare.

# 2 Kungl. Konsthögskolans övergripande organisation och ledning

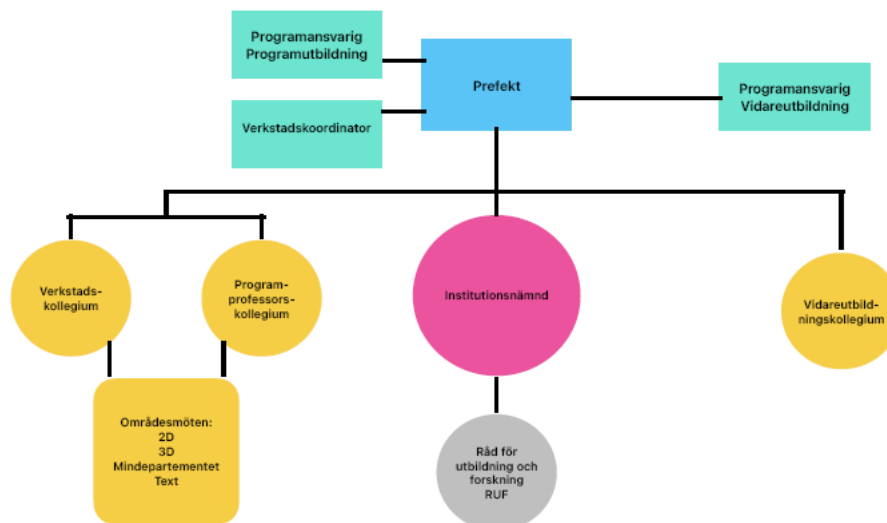
I enlighet med Högskolelagen är Högskolestyrelsen KKH:s högsta beslutande organ. Styrelsen ska ha inseeende över högskolans alla angelägenheter och svarar för att dess uppgifter fullgörs. Under styrelsen finns rektor som svarar för att leda verksamheten och att verkställa styrelsens beslut.

Under rektor finns en institution där undervisning och forskning bedrivs. Institutionen leds av en prefekt. Under rektor ligger även högskolans förvaltning som leds av en förvaltningschef, samt rektors kansli som leds av rektor.

## Organisation



## Institutionen för utbildning och forskning



### 2.1 Kollegialt inflytande i organisationen

Det kollegiala inflytandet i organisationen upprätthålls genom nedanstående organ. Deras sammansättning och funktion beskrivs närmare i avsnitt 7 och 8.

#### *Beredande kollegiala organ:*

Högskolerådet  
Lärary- och doktorandförslagsnämnd  
Forskningsråd  
Råd för hantering av stiftelser och stipendier  
Antagningsnämnder

#### *Kollegiala beslutsorgan:*

Institutionsnämnd  
Biblioteksnämnd

#### *Organ som fattar beslut i frågor som rör arbetsmiljö, lika behandling och disciplinärenden:*

Arbetsmiljö- och lika villkorsrådet  
Disciplinnämnd  
Personalansvarsnämnd

## 3 Delegation av beslutanderätt

Delegation betyder att en viss beslutanderätt överförs från ett organ eller beslutsfattare till ett underordnat organ eller beslutsfattare. Som grundregel gäller att all beslutanderätt kan vidaredelegeras, om inte annat anges i lag och förordning. Det organ eller den beslutsfattare som tar emot en delegation beslutar då under eget ansvar. Både ansvar och befogenheter ska delegeras för att en effektiv delegation ska uppkomma och den som tar emot delegationen är skyldig att fatta beslut eller i övrigt hantera det som delegerats. Det överordnade ansvaret ligger dock alltid kvar hos det organ eller den beslutsfattare som delegerat beslutanderätten. Det åligger den som har delegerat beslutanderätten att agera om inte uppgifterna sköts på ett korrekt sätt och en delegation kan återkallas helt eller delvis.

Den som tar emot en delegation bör ha den självständighet och de kvalifikationer som krävs för uppgiften. Delegationen ska vara skriftlig och ska undertecknas av den som delegerar uppgiften. Om delegationen riktar sig till en enskild befattningshavare ska den även undertecknas av den som tar emot uppgiften.

I denna arbetsordning anges beslutanderätten för styrelse och rektor samt de kollegiala organen, medan beslutanderätten för enskilda befattningshavare så som ställföreträdande rektor, prefekt, förvaltningschef och enhetschefer beskrivs mer översiktligt. Orsaken till detta är att Arbetsordningen beslutas av Högskolestyrelsen, medan delegationer till enskilda beslutas av rektor eller närmaste chef, var och en inom sitt ansvarsområde.

## 4 Former för beslutsfattande

Huvudregeln är att ärenden ska avgöras efter föredragning. Beslut får dock i undantagsfall fattas utan föredragning om det inte kan skjutas upp till dess att ärendet hunnit föredras. Till beslutet ska det finnas en handling som visar diarienummer, dagen för beslutet, beslutets innehåll, vem som fattat beslutet, vem som har varit föredragande och vem som varit med i den slutliga handläggningen.

I beslut som rör studentfrågor eller som kan väntas påverka studenternas situation, d v s främst utbildning och studiesituation, ska studenterna erbjudas representation. Samråd ska då ske med studentrepresentant innan beslut fattas. Studentkåren utser studentrepresentanter och av besluten ska det framgå om studentrepresentation har erbjudits.

## 5 Högskolestyrelse

Högskolestyrelsen är KKH:s högsta beslutande organ. Styrelsen ska ha inseende över högskolans alla angelägenheter och svarar för att dess uppgifter fullgörs.

Styrelsen ansvarar inför regeringen för verksamheten och ska se till att den bedrivs effektivt och enligt gällande rätt och att den redovisas på ett tillförlitligt och rättvisande sätt samt att myndigheten hushållar väl med statens medel.

Styrelsens ledamöter ska utses mot bakgrund av den enskilda ledamotens kompetens och erfarenhet. De har utifrån dessa egenskaper eget ansvar för sina beslut och ska verka i KKH:s intresse och för högskolans övergripande målsättningar. Ledamöter ska således inte företräda särintressen vare sig inom eller utanför högskolan.

### 5.1 Styrelsens beslutsbefogenheter

Styrelsen ska besluta:

- i viktigare frågor om verksamhetens övergripande inriktning och högskolans organisation, så som exempelvis fastställande av vision och strategi
- om årsredovisningar, budgetunderlag och viktigare framställningar i övrigt så som exempelvis verksamhetsplan, samt att säkerställa att det finns en intern styrning och kontroll som fungerar på ett betryggande sätt
- om åtgärder med anledning av Riksrevisionens revisionsberättelser och revisionsrapporter

- i viktigare frågor om den interna resursfördelningen så som högskolans budget och uppföljningen av denna
- om Antagningsordning
- om Anställningsordning
- om Arbetsordning
- om viktigare föreskrifter i övrigt
- i övriga frågor som är av principiell vikt så som exempelvis remisser av övergripande natur, lokalisering av högskolans verksamhet och mer omfattande samarbeten av strategisk vikt.

Dessutom ska styrelsen:

- utse vice ordförande inom styrelsen
- besluta om valförfarande vid utseende av lärarrepresentanter i styrelsen
- besluta om föreskrifter för hörande av lärare, övriga anställda samt studenter inför det att styrelsen lämnar sitt förslag om anställning av rektor till regeringen
- avge förslag till rektor till regeringen
- utse rektors ställföreträdare
- utse ledamöter i personalansvarsnämnden
- besluta om att en sammanslutning av studenter ska tillerkännas ställning som studentkår

Samtliga ledamöter i styrelsen ska skriva under årsredovisningen.

## 5.2 Styrelsens sammansättning

Styrelsen består totalt av femton personer inklusive ordförande och rektor och tretton ordinarie ledamöter. Ordförande samt sju av ledamöterna utses av regeringen. Tre ledamöter utses genom val inom lärarkollegiet med administrativt stöd från förvaltningen. En valberedning (se avsnitt 9 Valberedning) tar fram förslag på tre lärare som ska spegla högskolans sammansättning och olika områden med både män och kvinnor representerade. Tre studentledamöter utses av studentkåren. Två personalföreträdare utsedda av arbetstagarorganisationerna har närvaro- och yttranderätt vid styrelsens sammanträden. Arbetstagarorganisationerna utser även ersättare för varje personalföreträdare. Styrelsen utser vice ordförande. Rektors ställföreträdare (prorektor) och förvaltningschef har också närvaro- och yttranderätt vid styrelsens möten.

Därutöver kan ordförande adjungera mötesdeltagare till ett helt möte eller till en särskild punkt under ett möte.

De ordinarie ledamöterna utses för en tid om högst tre år (förutom rektor) och studentrepresentanterna utses för en tid om ett år. Om en styrelseledamot önskar avgå från styrelsen ska personen meddela detta i god tid innan sin avgång.

### 5.3 Styrelsens arbetsformer

Styrelsen sammanträder minst fem gånger per år. Beslut om extra sammanträde fattas i samråd mellan ordförande och rektor.

Kallelse och föredragningslista sänds till ledamöterna senast sju dagar före ordinarie sammanträde. Handlingar och förslag till beslut sänds samtidigt om inget extraordinärt inträffar. Om en styrelseledamot är jävig i någon av de frågor som ska behandlas vid sammanträdet ska detta anmälas i förväg till ordförande.

Styrelsen är beslutsför när fler än hälften av ledamöterna är närvarande, bland dem ordförande eller vice ordförande. Ledamot som inte kan närvara vid sammanträdet ska i god tid anmäla det till styrelsens sekreterare.

I de fall rektor inte själv föredrar ärenden är förvaltningschefen huvudföredragande. I de fall förvaltningschefen utsett annan föredragande för ett ärende deltar personen under denna punkt.

Om ett styrelseärende är så brådskande att styrelsen inte hinner sammanträda för att behandla det får ärendet i undantagsfall avgöras genom meddelande mellan ordförande, rektor och minst så många ledamöter som behövs för beslutsförhet. Om detta inte är möjligt, får ordförande själv efter samråd med rektor avgöra ärendet. Beslutet ska då anmälas vid nästa sammanträde med styrelsen.

Det är enbart de ordinarie ledamöterna som har rösträtt och beslut fattas genom acklamation om inte omröstning begärs. Utgången bestäms med enkel majoritet och vid lika röstetal har ordförande utslagsröst.

Om en ledamot har en avvikande mening har personen rätt att reservera sig mot beslutet och få detta antecknat i protokollet.

Sammanträdesprotokoll ska upprättas av en sekreterare som tillhandahålls av förvaltningschefen. Styrelsen utser en person som jämte ordförande ska justera protokollet.

## 6 Rektor

Rektor leder verksamheten vid KKH närmast under styrelsen. Som högskolans chef ska rektor se till att verksamheten bedrivs författningsenligt och effektivt och i enlighet med den vision och strategi som styrelsen beslutat. Rektor företräder även högskolan som arbetsgivare och svarar för myndighetens arbetsgivarpolitik.

Rektor är ledamot i styrelsen samt ordförande i rektors ledningsråd samt högskolerådet. Rektor är vidare ordförande i personalansvarsnämnden och disciplinnämnden då dessa inkallas. Rektor har också närvaro- och yttranderätt vid samtliga sammanträden med beslutande organ inom högskolan.

Rektor anställs av regeringen efter förslag av högskolestyrelsen för högst sex år. Anställningen får förnyas efter förslag av styrelsen, dock högst två gånger om vardera högst tre år.

### 6.1 Rektors beslutsbefogenheter

Rektors beslutsbefogenheter omfattar beslut i alla ärenden och frågor som inte ska avgöras av styrelsen, om inte annat är beslutat i lag- eller förordning eller om rektor har delegerat beslutanderätten.

Rektor beslutar i följande ärenden:

- frågor som delegerats av styrelsen
- policys, handlingsplaner och riktlinjer
- högskolegemensamt kvalitetssystem
- inrättande och nedläggning av kurser och utbildningsprogram inom de ramar som styrelsen fastställt
- högskolegemensam plan för kompetensförsörjningen
- anställning av professorer, beslut om anställningsprofil efter förslag från prefekt och själva anställningen, samt vid behov avbrytande av anställningsförfarandet
- befordran av lärare
- anställning av gästprofessor
- tillsättande av prefekt inklusive anställningens varaktighet och omfång
- prefekts arbetsuppgifter utöver det som preciseras i denna arbetsordning
- institutionsnämndens utformande i enlighet med det styrelsen beslutat så som det framgår av detta dokument
- inrättande av ev. underavdelningar vid institutionen efter förslag från prefekt
- tillsättande av vicerektor(er)
- tillsättande av arbets- och samrådsgrupper
- uppdragstillägg avseende lärar- och studentrepresentanter
- anställning av förvaltningschef och förvaltningschefens uppgifter
- förvaltningens organisation efter förslag av förvaltningschef
- uppsägning pga arbetsbrist/medelsbrist
- åtgärder vid medelöverskott eller -underskott på högskolegemensam nivå
- examen och utfärdande av examensbevis
- tecknande av avtal om utbildning, forskning och samverkan
- godkännande och undertecknande av forskningsansökningar
- mottagande av gåvor och donationer
- riktlinjer för löne- och anställningsvillkor och tecknande av kollektivavtal
- attestordningen vid KKH

Rektor får i undantagsfall fatta beslut om ärenden utan föredragning om beslutet inte kan skjutas upp. Förvaltningschefen, eller den befattningshavare som förvaltningschefen utser, är ansvarig för beredning och föredragning av ärenden.

Samråd ska erbjudas till studentrepresentanter vid beslut som rör studenterna eller studenternas studiesituation.

Rektor är behörig firmatecknare för KKH, vilket innebär att rektor har rätt att för KKH:s räkning sluta avtal och i övrigt göra bindande utfästelser för KKH:s räkning.

## 6.2 Ledningsråd

Ledningsrådet är rektors rådgivande organ. Uppdraget för KKH:s ledningsråd är att samordna högskolans verksamhet, att samråda kring frågor inför rektorsbeslut samt att initiera och följa upp högskolegemensamma utvecklingsprojekt.

Rektor är ledningsrådets ordförande. Ledningsrådet består av rektor, prorektor, prefekt, vicerektor(er), förvaltningschef och en studentrepresentant som utses av studentkåren samt de som rektor i övrigt väljer att adjungera.

## 6.3 Delegering

Beslut i alla frågor som inte finns redovisade i denna Arbetsordning fattas av rektor, förutsatt att rektor inte har delegerat till en annan funktion att fatta beslut.

Rektor har rätt att delegera sina beslutsbefogenheter och ytterligare firmateckningsrätt. Rektor får dock inte delegera beslut rörande anställning och uppsägning av professorer och beslut rörande indragning av doktorands resurser.

## 6.4 Prorektor (ställföreträdande rektor)

Ställföreträdande rektor tituleras prorektor. Prorektor utses av styrelsen och ersätter rektor när denne inte kan fullgöra sina uppgifter. Prorektor har även i uppdrag av rektor att ansvara för delar av högskolans verksamhetsområde enligt en särskild delegation. Prorektor är adjungerad i styrelsen och ingår i KKH:s ledningsråd.

Prorektor är behörig firmatecknare i förening med förvaltningschefen eller en enhetschef inom förvaltningen.

# 7 Institution

Utbildning och forskning inom KKH bedrivs inom en institution

Institution för utbildning och forskning inom fri konst och arkitektur

## 7.1 Prefekt

Institutionen leds av en prefekt. Förordnandet är tidsbegränsat. Varaktighet, tidsbegränsning och omfång beslutas av rektor. Prefekten bör vara konstnärligt kompetent på lektors- eller professorsnivå, och utses genom en rekryteringsprocess där kravprofilen för prefekt beslutas av rektor och där en rekryteringsgrupp bestående av rektor, två representanter som institutionen utser, en student som utses av studentkåren och HR-chefen intervjuar kandidaterna. Rektor beslutar därefter om tillsättningen av prefekten.

Prefekten ingår i KKH:s ledningsråd för att företräda institutionens intressen samt bidra till utbyte av tankar som för lärosätet framåt. Prefekten ska som ledamot i ledningsrådet verka för hela KKH:s bästa. Prefekten kan inte vara ledamot i högskolestyrelsen.

## 7.2 Prefektens uppdrag

Prefekten har arbetsgivaransvar och leder arbetet inom institutionen och har därmed ansvar för att planera, utveckla och följa upp institutionens verksamhet tillsammans med medarbetarna och studenter inom institutionen med stöd av förvaltningen. Prefekten ska svara för:

- att vara ordförande i institutionsnämnden samt vara sammankallande
- att utse vice ordförande i institutionsnämnden
- årlig planering för att utveckla och samordna kurser och kursmoment
- årligen ta fram tjänstgöringsplaner
- årlig plan för kompetensförsörjningen
- förslag till anställningsprofil vad avser professor till rektor
- besluta om anställning av adjunkt, lektor, postdoktor och forskare samt om anställningsprofil och vid behov avbrytande av anställningsförfarandet
- anställning av doktorand
- personalansvar, vilket bl a innefattar att leda personal och hantera personalärenden
- medarbetarsamtal
- lönesättning
- implementera och utveckla lärosätets kvalitetssystem vid institutionen
- ekonomi- och resurshantering
- studentkontakt
- studentärenden
- tillse att redovisning av studie- och forskningsresultat sker
- underteckna doktoranders individuella studieplaner i de fall där det är aktuellt
- säkerställa att kollegiala beslut fattas
- implementera kollegiala beslut

Kompletterande delegation till prefekt beslutas av rektor.

### 7.3 Institutionsnämnd

Institutionsnämnden ska vara rådgivande mot prefekt i frågor som ligger inom dennes ansvarsområde (se föregående avsnitt ”Prefektens uppdrag”). Institutionsnämnden ska verka för att främja utbildningens, forskningens och den pedagogiska utvecklingens innehåll och kvalitet vid institutionen samt verka för att främja lärosätets verksamhet i stort. Institutionsnämnden ansvarar för uppföljning av det systematiska kvalitetsarbetet. Vice ordförande föreslås av institutionsnämnden till prefekt som fattar beslut. Vice ordförande ska vara en person som redan ingår i institutionsnämnden.

Kollegiala beslut fattas alltid av dem som tillsatts att fatta sådana beslut. Sådana beslut ska alltid fattas med en majoritet av konstnärligt eller vetenskapligt kompetenta personer, i praktiken lektorer och professorer, i enlighet med HL§6.

#### Institutionsnämndens sammansättning och mandatperiod

Samtliga ledamöter i institutionsnämnden utses för en period om två år genom val i lärarkollegiet efter förslag från en valberedning (se avsnitt 9 Valberedning). Studentrepresentanter utses av studentkåren för ett år.

Sammansättningen av institutionsnämnden ska representera en så bred kompetens som möjligt inom institutionen. Både kvinnor och män ska vara representerade. Prefekt är ordförande.

Institutionsnämnden består förutom ordförande av:

- fyra professorer/lektorer
- två adjunkter
- två studentrepresentanter (utsedda av studentkåren, företrädesvis en från programutbildningen och en från vidareutbildningen)

Tre suppleanter utses, två professorer/lektorer samt en adjunkt.

Förvaltningschef utser institutionsnämndens sekreterare. Vid behov kan prefekt adjungera mötesdeltagare till institutionsnämnden.

#### Institutionsnämndens befogenheter

Institutionsnämnden är rådgivande i de beslut som fattas av prefekt och föreslår vice ordförande till prefekt.

Institutionsnämnden fattar beslut i kollegiala frågor, d v s i följande institutionsnära frågor som rör uppläggning, genomförande och kvalitet i utbildningen och forskningen:

- kursplaner och utbildningsplaner för kurser och program på grundnivå och avancerad nivå
- utvärdering av kurser och program
- tillsättandet av examinator och handledare
- utvärdering av forskning
- behörighetskrav och urvalsgrunder för antagning till kurs eller utbildningsprogram
- tillsättande av antagningsnämnder för studentrekrytering

- tillsättande av lärar- och doktorandförslagsnämnd (LFN)
- föreslå anställningsprofil vid rekrytering av professorer (inklusive adjungerad professor och gästprofessor), lektor (inklusive gästlektor) och postdoktor
- besluta om tidsplan för rekrytering av professor (inklusive adjungerad professor och gästprofessor), lektor (inklusive gästlektor), postdoktor och doktorand
- tillsättande av sakkunniga vid rekrytering av professorer (inklusive adjungerad professor och gästprofessor), lektor (inklusive gästlektor) och postdoktor. LFN:s ordförande adjungeras till beredningen.
- tillsättande av sakkunniga vid rekrytering av doktorand. LFN:s ordförande eller vicerektor för forskning ska adjungeras till beredningen.
- besluta om forskningsansökningar och intresseanmälningar
- föreslå läsårets utbud av kurser och program
- föreslå ledamöter till en gemensam valberedning för styrelsen, institutionsnämnden, biblioteksnämnden, forskningsrådet och högskolerådet. Beslut fattas av rektor.

#### Institutionsnämndens arbetsformer

Institutionsnämnden är alltid rådgivande gentemot prefekt i arbetsgivarfrågor oavsett hur många som deltar i mötet.

När kollegiala frågor behandlas är institutionsnämnden beslutsför om minst hälften av ledamöterna deltar i mötet och minst hälften av dessa är professorer eller lektorer. Om antalet röster är lika många har ordförande utslagsröst.

Dagordningen för mötena i institutionsnämnden ska finnas tillgänglig på intranätet en vecka innan mötet för alla inom KKH.

Om ett kollegialt ärende är så brådskande att institutionsnämnden inte hinner sammanträda för att behandla det, får ärendet i undantagsfall avgöras genom förenklat förfarande. Det sker via meddelande mellan ordförande och minst så många ledamöter som behövs för att få beslutsförhet. Om detta inte är möjligt eller om det rör sig om ett ärende vari institutionsnämnden är rådgivande får ordförande (tillika prefekt) själv avgöra ärendet. Beslutet ska då anmälas vid institutionsnämndens nästa sammanträde.

Om ett kollegialt ärende är av större vikt bör ett sammanträde ägnas åt att föredra och diskutera frågan och beslut fattas vid institutionsnämndens nästkommande möte.

Arbetsgrupper för att bereda olika frågor kan vid behov inrättas inom institutionsnämnden.

## 8. Övriga kollegiala organ

### 8.1 Nämnder

#### 8.1.1 Lärar- och doktorandförslagsnämnd

Lärar- och doktorandförslagsnämnden (LFN) är ett beredande organ som bistår prefekt eller rektor vid rekrytering av lektorer (dock ej vikarierande), professorer, postdoktorer och doktorander.

#### Uppdrag och ansvarsområden

Lärar- och doktorandförslagsnämnden ansvarar för att:

- säkerställa kvalitet i rekryteringsprocessen
- föreslå tidsplan för rekryteringen för beslut i institutionsnämnd
- besluta om former för provföreläsningar och intervjuer
- föreslå prefekt vem som bör anställas vid anställning av lektorer (ej vikariat), postdoktorer och doktorander
- föreslå rektor vem som bör anställas vid professorsrekrytering
- avge yttrande till rektor vid befordran till lektor

Utöver detta fattar LFN beslut i enlighet med rektors delegation

#### LFN:s sammansättning och mandatperiod

Nämnden utses av institutionsnämnden på förslag av prefekt och består av:

- ordförande (utsedd av rektor)
- två professorer
- en lektor eller adjunkt
- en studentrepresentant samt suppleant (utsedd av studentkåren).

Därtill utses tre suppleanter: två professorer samt en lektor eller adjunkt. Kvinnor och män skall vara jämställt representerade. Mandatperioden är två år och fördelas, om möjligt, omlott för att säkerställa kontinuitet. LFN utser vice ordförande inom gruppen. Nämnden är beslutsför när minst hälften av ledamöterna är närvarande, inklusive ordförande eller vice ordförande. Vid lika röstetal har ordföranden utslagsröst.

Förvaltningschefen ansvarar för att nämnden har tillgång till HR-stöd, som även fungerar som sekreterare.

#### Rekryteringsgrupp

Vid varje rekrytering utser prefekt en rekryteringsgrupp som bistår LFN i urvalsprocessen. Gruppen ska spegla ämneskompetensen för rekryteringen och högskolans bredd. Kvinnor och män skall vara jämställt representerade.

### 8.1.2 Biblioteksnämnd

Biblioteksnämnden är rådgivande i frågor som rör bibliotekets inriktning och utveckling och tar fram en inköspolicy i nära dialog med bibliotekarie.

#### Biblioteksnämndens sammansättning och mandatperiod

Biblioteksnämnden består av en ledamot från textområdet, en ledamot från övriga områden inom konstområdet och en ledamot från arkitekturområdet samt en studentrepresentant. En av dessa utses av rektor till ordförande, hen ska vara professor eller lektor, övriga ledamöter kan vara professorer, lektorer eller adjunkter. Både kvinnor och män ska vara representerade. En suppleant utses som kan vara adjunkt, lektor eller professor. Ledamöterna utses för en period om två år genom val i lärarkollegiet efter förslag från en valberedning (se 9 Valberedning). Biblioteksnämnden är beslutsför när minst hälften av ledamöterna är närvarande, inklusive ordförande. Vid lika röstetal har ordföranden utslagsröst.

Biblioteksnämnden sammanträder cirka två gånger per år. Bibliotekarien är sekreterare i biblioteksnämnden.

### 8.1.3 Antagningsnämnder

Varje universitet och högskola är enligt högskoleförordningen skyldig att ha en antagningsordning. I antagningsordningen anges de regler som högskolan tillämpar i fråga om ansökan, behörighet och undantag från behörighetsvillkor samt urval. Därutöver framgår hur beslut om antagning och undantag från behörighetsvillkoren fattas och hur beslut överklagas. Sammansättningen av KKH:s antagningsnämnder framgår av Antagningsordningen.

Ledamöter i antagningsnämnder utses av institutionsnämnden efter förslag från prefekt. Prefekt utser ordförande för antagningsnämnden för programmen i fri konst. För fristående kurser är kursansvarig lärare ordförande. Ledamöter i antagningsnämnder utses för ett år i taget.

### 8.1.4 Personalansvarsnämnd

Personalansvarsnämnden sammankallas vid behov och beslutar om skiljande från anställning på grund av personliga omständigheter, disciplinansvar, åtalsanmälan och avstängning.

#### Personalansvarsnämndens sammansättning och mandatperiod

Ordförande i personalansvarsnämnden är rektor. Högskolans styrelse utser två eller tre ledamöter, samt lika många ersättare samt två eller tre ordinarie personalföreträdare samt lika många ersättare som utses av arbetstagarorganisationerna. Mandatperioden är tre år. Dessutom ingår en föredragande och en sekreterare från HR som stöd till personalansvarsnämnden.

### 8.1.5 Disciplinnämnd

Ärenden om disciplinära åtgärder mot studenter avgörs av en disciplinnämnd som sammankallas vid behov.

#### Disciplinnämndens sammansättning och mandatperiod

Disciplinnämnden består av rektor som är ordförande, en lagfaren ledamot som ska vara eller ha varit ordinarie domare och en företrädare för lärarna vid högskolan, som rektor utser. Studenterna vid högskolan har rätt att vara representerade i disciplinnämnden med två ledamöter. Den lagfarna ledamoten och den ledamot som företräder lärarna utses för tre år av rektor. Studentrepresentanterna utses av studentkåren för ett år.

## 8.2 Råd

### 8.2.1 Höskolerådet

Höskolerådet bereder kollegiala ärenden som är av betydelse för hela lärosätet och är rådgivande gentemot rektor i dennes roll.

Rektor ska säkerställa att Höskolerådet sammanträder cirka 2 – 3 gånger per år.

#### Höskolerådets sammansättning och mandatperiod

Rektor är ordförande och prefekt samt vicerektor för forskning ingår som ständiga ledamöter i Höskolerådet. Höskolerådet består av följande ledamöter, förutom ovan nämnda:

- tre representanter från lärarkollegiet (en professor, en lektor och en adjunkt) från högskolans olika områden, vilka väljs av lärarkollegiet efter förslag från en valberedning (se avsnitt 9 Valberedning). Både män och kvinnor ska vara representerade
- två ledamöter från förvaltningen, som utses i val förrättat inom förvaltningen
- två studentrepresentanter (utsedda av studentkåren, företrädesvis en från programutbildningen och en från vidareutbildningen, samt suppleanter för dessa två).

Ledamöter i höskolerådet utses för en period om två år. Studentrepresentanter utses av studentkåren för ett år. Förvaltningschef utser en sekreterare.

### 8.2.2 Forskningsråd

Forskningsrådet bereder strategiska och forskningsetiska frågor i relation till forskning inom institutionen samt är rådgivande gentemot rektor i dennes roll. Rådet behandlar intresseanmälningar samt bereder forskningsansökningar för beslut i institutionsnämnden.

#### Forskningsrådets sammansättning och mandatperiod

Vicerektor för forskning är ordförande i forskningsrådet och är sammankallande och säkerställer att rådet sammanträder regelbundet, cirka 4 gånger per år. Forskningsrådet består, förutom ordförande, av en ledamot från textområdet, en ledamot från övriga områden inom konstområdet och en ledamot från arkitekturområdet samt en doktorandrepresentant. Ledamöterna ska vara professorer eller lektorer. Både kvinnor och män ska vara representerade. Ledamöterna utses för en period om två år genom val i lärarkollegiet efter förslag från en valberedning (se avsnitt 9 Valberedning). Forskningshandläggaren är sekreterare i forskningsrådet.

### 8.2.3 Råd för hantering av stiftelser och stipendier

Rådet för hantering av stiftelser och stipendier (Stipendierådet) har i uppgift att inom fri konst och arkitekturområdet ta fram beslutsförslag till de eller den beslutsfattare som företräder stiftelser vars ändamål innebär att personer som är verksamma vid KKH eller verksamheter som är knutna till KKH erhåller medel (vanligtvis stipendier). Detta ska ske i enlighet med respektive stiftelses ändamål och urkund. Om KKH företräder stiftelsen är det rektor som fattar beslut om inget annat anges. Rådet har också ett motsvarande ansvar vad avser stipendier som finansieras på annat sätt än genom en stiftelse och som är riktade mot personer verksamma vid KKH eller verksamheter knutna till KKH. Finansiärens intentioner ska följas.

#### Stipendierådets sammansättning och mandatperiod

Stipendierådets sammansättning beslutas av rektor och rektor utser dess ordförande. Ledamöterna utses för en period om två år. Ordförande är sammankallande och ansvarar för att rådet årligen sammanträder så ofta som krävs för sitt uppdrag. Förvaltningschef utser sekreterare för stipendierådet. Rådet är beslutsföret när minst hälften av ledamöterna är närvarande, inklusive ordförande. Vid lika röstetal har ordföranden utslagsröst. Förvaltningschef utser en sekreterare.

#### 8.2.4 Arbetsmiljö- och lika villkorsråd

Arbetsmiljö- och lika villkorsrådet ska utveckla, samordna och följa upp frågor om fysisk, organisatorisk och social arbetsmiljö samt frågor om lika villkor för studenter och personal vid KKH. Rådet har också till uppgift att verka för att all personal och alla studenter ska behandlas lika och mötas med respekt oavsett ålder, kön, etnisk tillhörighet, könsöverskridande identitet eller uttryck, sexuell läggning eller funktionsnedsättning. Utifrån underlag från HR ger rådet årligen ett förslag till handlingsplan för arbetsmiljö- och lika villkorsarbetet som beslutas av rektor.

#### Arbetsmiljö- och lika villkorsrådets sammansättning och mandatperiod

Arbetsmiljö- och likavillkorsrådet leds av förvaltningschef men kan delegeras till HR-chef. Förutom förvaltningschefen är prefekt, HR-chef, studentombud och huvudskyddsombud ständiga ledamöter i rådet. Två ledamöter utses av arbetstagarorganisationerna, varav minst en ledamot kommer från verkstäderna. Dessa utses för en period om två år. Två studentrepresentanter utses av studentkåren för ett år. Förvaltningschef utser en sekreterare. Rektor är ständigt adjungerad. Vidare kan en representant för exempelvis studenthälsovården adjungeras till arbetsmiljö- och lika villkorsrådet.

## 9. Valberedning

Institutionsnämnden föreslår en valberedning till rektor som fattar beslut. Valberedningen har till uppgift att utse ledamöter i högskolestyrelsen, institutionsnämnden, biblioteksnämnd, forskningsråd och högskoleråd.

#### Valberedningens sammansättning och mandatperiod

Valberedningen består av tre ledamöter, en professor, en lektor, en adjunkt samt en suppleant, både män och kvinnor ska vara representerade. De utses för en period om två år. Valberedningen får administrativt stöd från förvaltningen.

## 10. Förvaltning

För högskolegemensamma administrativa uppgifter och administrativt stöd till utbildning och forskning svarar KKHs: förvaltning.

KKH:s förvaltning leds av en förvaltningschef som, utöver att ha fullt arbetsgivaransvar för de som är anställda vid förvaltningen, har ansvar för all administrativ hantering av sådant som ingår i lärosätets uppdrag som lärosäte och myndighet.

Förvaltningschefens beslutsbefogenheter kan specificeras genom ett separat dokument som rektor beslutar om. Delegationen från förvaltningschefen till enhetschefer inom förvaltningen återfinns i separata delegationsdokument.

Förvaltningen stödjer högskolestyrelsen, rektor, institutionen, råd och nämnder i syfte att utveckla verksamheten och att fullgöra högskolans myndighetsansvar.

Förvaltningens interna organisation fastställs av rektor efter förslag av förvaltningschefen.  
Förvaltningen omfattar följande delar:

- Fastighet och service
- HR
- Ekonomienheten
- Utbildnings- och forskningsadministrativa enheten

Därutöver finns rektors kansli som leds av rektor, med funktionerna Kommunikation, Ledningsstöd, och Utställningsstöd.

Förvaltningschefen är huvudföredragande i högskolestyrelsen i de fall där inte rektor föredrar ärendet, ingår i KKH:s ledningsråd samt är ordförande i arbetsmiljö- och lika villkorsrådet.

Förvaltningen bereder beslut som är av kollegial karaktär.

Förvaltningschefen är vidare i förening med rektors ställföreträdare firmatecknare för KKH.